



**ESTADO DO RIO GRANDE DO SUL
PREFEITURA MUNICIPAL DE GRAVATAÍ
INSTITUTO DE PREVIDÊNCIA E
ASSISTÊNCIA DOS SERVIDORES
MUNICIPAIS DE GRAVATAÍ**



EDITAL DE CONCURSO PÚBLICO Nº 01/2006

06 – PROGRAMADOR

Nº de Inscrição

Nome do Candidato

DIREITOS AUTORAIS RESERVADOS.
Proibida a reprodução, ainda que parcial, sem a prévia autorização da FAURGS.



**ESTADO DO RIO GRANDE DO SUL
PREFEITURA MUNICIPAL DE GRAVATAÍ
INSTITUTO DE PREVIDÊNCIA E
ASSISTÊNCIA DOS SERVIDORES
MUNICIPAIS DE GRAVATAÍ**



EDITAL DE CONCURSO PÚBLICO Nº 01/2006

GABARITO APÓS RECURSOS

06 – PROGRAMADOR

01.	C	11.	D	21.	C	31.	D
02.	D	12.	E	22.	E	32.	E
03.	B	13.	B	23.	D	33.	A
04.	A	14.	A	24.	B	34.	A
05.	E	15.	E	25.	A	35.	B
06.	E	16.	B	26.	E	36.	A
07.	B	17.	C	27.	B	37.	D
08.	B	18.	D	28.	C	38.	C
09.	C	19.	E	29.	A	39.	D
10.	C	20.	A	30.	D	40.	E

01. Verifique se este CADERNO DE PROVA corresponde ao Concurso Público para o qual você está inscrito. Caso não corresponda, solicite ao Fiscal da sala que o substitua.
02. Esta PROVA consta de 40 questões objetivas.
03. Caso o CADERNO DE PROVA esteja incompleto ou apresente qualquer defeito, solicite ao Fiscal da sala que o substitua.
04. Para cada questão objetiva existe apenas **uma** alternativa correta, a qual deverá ser assinalada, com caneta esferográfica, de cor azul ou preta, na FOLHA DE RESPOSTAS.
05. Preencha com cuidado a FOLHA DE RESPOSTAS, evitando rasuras. Eventuais marcas feitas nessa FOLHA a partir do número 41 serão desconsideradas.
06. Durante a prova, não será permitido ao candidato qualquer espécie de consulta em livros, códigos, revistas, folhetos ou anotações, nem o uso de telefone celular, transmissor/receptor de mensagem ou similares e calculadora.
07. Ao terminar a prova, entregue a FOLHA DE RESPOSTAS ao Fiscal da sala.
08. A duração da prova é de **03 horas**, já incluído o tempo destinado ao preenchimento da FOLHA DE RESPOSTAS. Ao final desse prazo, a FOLHA DE RESPOSTAS será **imediatamente** recolhida.
09. O candidato somente poderá retirar-se do recinto da prova após transcorrida 1 (uma) hora do seu início.
10. A desobediência a qualquer uma das recomendações constantes nas presentes instruções poderá implicar a anulação da prova do candidato.

Boa Prova!

Instrução: As questões **01** a **15** referem-se ao texto abaixo.

01. As novas tecnologias, em particular a Internet, vieram para ficar e já começam a alterar o comportamento da sociedade, como um dia fizeram o telefone, o rádio e a TV. Somos hoje a Sociedade da Informação, tendo em nossas mãos uma infinidade de soluções digitais cada vez mais surpreendentes e poderosas.
02. No entanto, todos estes avanços ainda não estão disponíveis para toda a população, em função de custos altos, falta de infra-estrutura, ausência de capacitação e de uma política definida para a inclusão digital.
03. As novas tecnologias de comunicação e informação devem ser compartilhadas o quanto antes; caso contrário, estaremos correndo o risco de criarmos uma nova casta: os excluídos digitais.
04. A Sociedade da Informação tem que ser para todos: sua democratização deve possibilitar que as pessoas tenham acesso novas tecnologias, utilizando-as em todo o seu potencial, incluindo aí o acesso rede mundial. O consumidor não precisa mais sair de casa para conferir seu saldo bancário, fazer aplicações, pagar suas contas, comprar bens e serviços. Isso faz do computador uma excelente ferramenta comercial.
05. O assunto é de relevância mundial. Diversos organismos internacionais, como o Banco Mundial, o Fórum Econômico Mundial, o G-8 (vide reunião de Okinawa) vêm trabalhando na busca de soluções e no alerta para os perigos do analfabetismo digital. O principal documento que ratifica a importância da Inclusão Digital foi publicado pela Organização das Nações Unidas (ONU), no final do ano passado. Em seu Relatório Anual de Desenvolvimento Humano, a Organização não só priorizou as novas tecnologias como as colocou como facilitadoras de avanços sociais.
06. Para melhor visualizar a questão, a ONU estabeleceu um novo indicador para o Desenvolvimento Humano: o Índice de Avanço Tecnológico (IAT), criado para avaliar a produção e disseminação das novas tecnologias e, acima disso, seu aproveitamento pela população. Foram analisados 72 países onde houve acesso dados confiáveis. O Brasil ficou em 43º lugar. O índice leva em conta a criação e capacidade de inovação em novas tecnologias, difusão das mais recentes conquistas, assim como das tecnologias mais antigas (eletricidade e telefonia, por exemplo), e habilidade intelectual, ou seja, a taxa de escolaridade. O delicado ranqueamento brasileiro, atrás de países como Panamá, Trinidad e Tobago e Romênia, mostra que precisamos investir ainda muito mais tempo e recursos.
07. Por isso é importante a mobilização de esforços coordenados de empresas, governo e sociedade civil para a criação de condições expansão da rede no país, fortalecendo a consciência social entre as empresas de telecomunicações e tecnologia, e, por que não dizer, através da conexão telefônica gratuita para organizações educacionais e sociedade civil (0800), da infra-estrutura adequada (hoje, um pouco mais de 350, dos 5.507 municípios brasileiros, dispõem de infra-estrutura local para a Internet), de equipamentos mais baratos e de locais públicos de acesso à Internet, para que possamos diminuir a exclusão digital. Para um efetivo progresso, é necessário que este assunto também esteja presente na elaboração de uma política de informática equânime e justa.

Adaptado de: O que é Inclusão Digital. <http://cidadania.terra.com.br>

01. Assinale a alternativa que preenche corretamente as lacunas das linhas 09, 10, 19 e 25, respectivamente.

- (A) as – à – à – a
- (B) às – a – à – à
- (C) às – à – a – à
- (D) as – a – a – à
- (E) às – à – a – a

02. Assinale a alternativa que **NÃO** corresponde à idéia de **inclusão digital** presente no texto.

- (A) Pode servir como indicador do desenvolvimento humano.
- (B) Está relacionada a novas tecnologias e a tecnologias mais antigas.
- (C) Diz respeito a aspectos do dia-a-dia das pessoas.
- (D) Foi plenamente alcançada por 350 dos 5.507 municípios brasileiros.
- (E) Pode ser medida, junto a outros aspectos, pelo nível de escolaridade de um país.

03. Abaixo são feitas algumas afirmações acerca de idéias veiculadas pelo texto.

- I. No Brasil, parte significativa da população é ainda excluída do mundo digital.
- II. É mais seguro usar os serviços bancários em casa, através da Internet.
- III. Para a ONU, uma sociedade progride quando possui mais inclusão digital.
- IV. Segundo o IAT, a inclusão digital depende primordialmente da criação de novas tecnologias.

Quais são corretas?

- (A) Apenas I e II.
- (B) Apenas I e III.
- (C) Apenas II e IV.
- (D) Apenas II, III e IV.
- (E) I, II, III e IV.

04. Assinale a afirmação **INCORRETA** em relação à pontuação.

- (A) Se retirarmos a expressão **em particular a Internet** (l. 01), uma das vírgulas que isolam a expressão não poderá ser mantida.
- (B) Os dois pontos empregados na linha 08 poderiam ser substituídos pela expressão **ou seja**, isolada por vírgulas.
- (C) As vírgulas empregadas antes e depois de **o Fórum Econômico Mundial** (l. 12-13) são obrigatórias.
- (D) Se separássemos por vírgulas o trecho **que ratifica a importância da Inclusão Digital** (l. 14), esta oração passaria de restritiva à explicativa.
- (E) Antes de **no final do ano passado** (l. 15), o uso da vírgula não é obrigatório.

05. Assinale as afirmações abaixo com **V** (verdadeiro) ou **F** (falso) no que se refere ao significado de vocábulos e expressões do texto.

- () A expressão **soluções digitais** (l. 03) refere-se às alternativas que os meios digitais oferecem para facilitar a execução de uma série de tarefas do cotidiano.
- () O vocábulo **relevância** (l. 12) tem o sentido de **importância**.
- () A expressão **analfabetismo digital** (l. 14) refere-se à precária leitura que os usuários fazem dos manuais de informática.
- () O vocábulo **ratifica** (l. 14) tem o sentido de **contrária**.
- () O termo **equânime** (l. 30) poderia ser substituído por **transparente**, sem prejuízo de significado.

A seqüência correta de preenchimento dos parênteses, de cima para baixo, é

- (A) F – V – V – F – F.
- (B) F – F – V – V – V.
- (C) V – F – F – V – F.
- (D) F – V – F – F – V.
- (E) V – V – F – F – F.

06. Quanto aos processos de formação de palavras, é correto afirmar o que segue sobre palavras extraídas do texto.

- (A) **poderosas** (l. 03) - palavra composta; **excluídos** (l. 07) - palavra prefixada
- (B) **inclusão** (l. 05) - palavra prefixada; **Informação** (l. 08) - palavra composta
- (C) **aproveitamento** (l. 19) - palavra sufixada; **conquistas** (l. 21) - palavra prefixada
- (D) **intelectual** (l. 22) - palavra prefixada; **infraestrutura** (l. 27) - palavra composta
- (E) **coordenados** (l. 24) - palavra prefixada; **telecomunicações** (l. 25-26) - palavra composta

07. A expressão **No entanto** (l. 04) **NÃO** poderia ser substituída, no texto, por

- (A) Entretanto.
- (B) Ainda que.
- (C) Contudo.
- (D) Todavia.
- (E) Apesar disso.

08. Abaixo são apresentadas propostas de reescrita para trechos do texto, indicando-se entre parênteses as linhas em que se encontram as passagens a serem substituídas.

- I. todos estes avanços ainda não foram disponibilizados para toda a população (l. 04)
- II. caso contrário, estaremos correndo o risco ao criarmos uma nova casta (l. 06-07)
- III. foi publicado na Organização das Nações Unidas (ONU) (l. 14-15)
- IV. para que possa ser diminuída a exclusão digital (l. 29)

Quais estão corretas e mantêm o sentido do texto?

- (A) Apenas I e III.
- (B) Apenas I e IV.
- (C) Apenas II e IV.
- (D) Apenas I, II e III.
- (E) Apenas II, III e IV.

09. Se substituíssemos a expressão pluralizada **avanços**, no parágrafo que se estende da linha 04 à linha 05, por **avanço**, no singular, quantos outros vocábulos obrigatoriamente teriam de ser também passados para o singular?

- (A) Dois.
- (B) Três.
- (C) Quatro.
- (D) Cinco.
- (E) Seis.

10. Assinale a alternativa na qual os vocábulos são todos acentuados graficamente pela mesma razão.

- (A) *ausência* (l. 05) - *excluídos* (l. 07) - *bancário* (l. 10)
- (B) *ausência* (l. 05) - *relevância* (l. 12) - *atrás* (l. 22)
- (C) *excluídos* (l. 07) - *aí* (l. 09) - *países* (l. 19)
- (D) *aí* (l. 09) - *relevância* (l. 12) - *vêm* (l. 13)
- (E) *Panamá* (l. 23) - *é* (l. 24) - *país* (l. 25)

11. Abaixo são apresentadas redações alternativas do trecho **estaremos correndo o risco de criarmos uma nova casta** (l. 06-07). Assinale a alternativa que substituiria adequadamente este trecho, respeitadas a idéia por ele veiculada e sua correção gramatical.

- (A) vamos estarmos correndo o risco de criar uma nova casta
- (B) estaríamos correndo o risco de se criarem uma nova casta
- (C) corríamos o risco de criar uma nova casta
- (D) corremos o risco de criar uma nova casta
- (E) correria-se o risco de criar uma nova casta

12. A seguir são apresentados pares de orações do texto, classificados quanto à relação sintática estabelecida entre elas.

- I. **estaremos correndo o risco / de criarmos uma nova casta** (l. 06-07) - relação de coordenação
- II. **O consumidor não precisa mais / sair de casa** (l. 10) - relação de subordinação
- III. **a Organização não só priorizou as novas tecnologias / como as colocou como facilitadoras de avanços sociais** (l. 16) - relação de coordenação
- IV. **Para melhor visualizar a questão, / a ONU estabeleceu um novo indicador para o Desenvolvimento Humano** (l. 17) - relação de subordinação

Quais estão corretas?

- (A) Apenas I e II.
- (B) Apenas I e III.
- (C) Apenas II e IV.
- (D) Apenas I, II e III.
- (E) Apenas II, III e IV.

13. Assinale a alternativa em que a associação entre o pronome e o elemento a que ele se refere está **INCORRETA**.

- (A) *as* em **utilizando-as** (l. 09) – **novas tecnologias** (l. 09)
- (B) **Isso** (l. 11) – **sua democratização** (l. 08)
- (C) **que** (l. 14) – **principal documento** (l. 14)
- (D) **seu** (l. 15) – **a Organização** (l. 16)
- (E) **seu** (l. 19) – **novas tecnologias** (l. 18)

14. As afirmações que seguem estão relacionadas à grafia de palavras do texto.

- I. A forma verbal **vêm** (l. 13) está acentuada por estar flexionada no plural.
- II. A expressão **Índice de Avanço Tecnológico** (l. 17-18) está grafada com iniciais maiúsculas por se tratar de um nome próprio.
- III. As duas letras **o** da seqüência **coor**, na palavra **coordenados** (l. 24), quando pronunciadas como hiato, são consideradas pertencentes à mesma sílaba em português.
- IV. O substantivo **expansão** (l. 25), grafado com **x**, deriva-se de **expandir**, grafado com **s**, seguindo o mesmo princípio ortográfico de **estender / extensão**.

Quais estão corretas?

- (A) Apenas I e II.
- (B) Apenas I e III.
- (C) Apenas II e IV.
- (D) Apenas I, II e III.
- (E) Apenas II, III e IV.

15. O substantivo **ranqueamento** (l. 22) pode ser considerado um neologismo em português. A ele corresponderia, por hipótese, o verbo **ranquear**. Assinale a alternativa em que este verbo estaria empregado **ERRADAMENTE** em nossa língua.

- (A) A ONU **ranqueia** o desenvolvimento humano dos países através do IAT.
- (B) O Brasil ficou **ranqueado** no 43º lugar.
- (C) É preciso investimento para que nos **ranqueemos** melhor.
- (D) Não é possível que nos **ranqueiem** melhor, se não investirmos.
- (E) Em minha pesquisa de inclusão digital, **ranqueiei** o Brasil na mesma posição.

16. O dispositivo de rede que permite compartilhar um endereço IP entre múltiplos clientes de uma rede e que atua na camada de redes do modelo OSI é denominado

- (A) SWITCH.
- (B) ROTEADOR.
- (C) HUB.
- (D) BRIDGE.
- (E) GATEWAY.

17. Na arquitetura de computadores, pode-se usar um tipo de memória que armazena blocos de informações de tamanho fixo e associa tais blocos a regiões fixas de memória chamadas *frames*. Tal tipo de memória é designada como memória

- (A) Flash.
- (B) Virtual por Segmentação.
- (C) Virtual por Paginação.
- (D) EEPROM.
- (E) DIMM.

18. Na planilha eletrônica Excel e similares, há uma função que permite procurar um valor na primeira coluna à esquerda de uma tabela e resulta um valor na mesma linha de uma coluna especificada.

Considere a planilha a seguir:

	A	B	C
1	Cargo	Vagas	Carga Horária
2	Agente Administrativo II	6	40 horas
3	Médico Perito	2	20 horas
4	Programador	1	30 horas
5	Recepcionista	2	40 horas

A função que localizaria o número de vagas para o cargo de programador nesta planilha é

- (A) PROCH ("Programador";A2:C5;1)
- (B) PROCH ("Programador";A2:C5;2)
- (C) PROCV ("Programador";A2:C5;1)
- (D) PROCV ("Programador";A2:C5;2)
- (E) ESCOLHER ("Programador";A2:C5;2)

19. Das alternativas abaixo, assinale a que **NÃO** corresponde a um tipo de vírus de computador.

- (A) Cavalo-de-Tróia
- (B) Spyware
- (C) Worms
- (D) Hijackers
- (E) Firewall

20. Das alternativas abaixo, assinale a que corresponde a tipo de protocolo seguro, usado pelos *browsers* na especificação de uma URL.

- (A) HTTPS
- (B) HTTP
- (C) XHTML
- (D) FTP
- (E) GOPHER

21. A linguagem HTML, usada para desenvolver "páginas" na Internet, tem comandos *<Tags>* para criar automaticamente listas ordenadas e listas não ordenadas. Os comandos que as criam são, respectivamente,

- (A) ** e **.
- (B) ** e **.
- (C) ** e **.
- (D) ** e **.
- (E) ** e *<U>*.

22. Na linguagem *Visual Basic* existem diversos tipos de variáveis para uso nos programas. Qual das opções a seguir contém um ou mais tipos **NÃO** existentes em *Visual Basic*?

- (A) *Integer, Long, Byte.*
- (B) *Single, Double, Currency.*
- (C) *Long, String, Variant.*
- (D) *Variant, Date, Integer.*
- (E) *Short, Long, Boolean.*

23. Na técnica de Programação Modular, procura-se observar, entre outros, dois quesitos importantes: coesão e acoplamento. Na confecção de programas modulares, o objetivo é fazer programas

- (A) com baixa coesão e alto acoplamento.
- (B) com baixa coesão e baixo acoplamento.
- (C) com alta coesão e alto acoplamento.
- (D) com alta coesão e baixo acoplamento.
- (E) com alta coesão não importando o acoplamento.

24. Uma empresa deseja se proteger contra ataques de vírus e similares, vindos de fora, que possam infectar sua rede interna e também filtrar a informação que sai da rede interna para a rede externa. A colocação de filtros e *proxys* para este fim é implementada

- (A) através da instalação de um bom programa anti-vírus em todos os computadores da rede.
- (B) em um sistema *FIREWALL*.
- (C) com o uso de *SWITCHES*.
- (D) com o uso de *HUBS*.
- (E) com o uso de *BRIDGES*.

25. Deseja-se ajustar o relógio de um computador para determinada região do país, sincronizando-o automaticamente com um servidor de horário na Internet e para fazer ajuste automático futuro do horário de verão. Tais ajustes são feitos no Painel de Controle do Windows XP, na pasta

- (A) Data e hora.
- (B) Tarefas agendadas.
- (C) Opções regionais e de idioma.
- (D) Opções da internet.
- (E) Atualizações automáticas.

26. Considere as tabelas "Concurso" e "Resultado", de um banco de dados relacional, abaixo descritas.

Tabela "Concurso"

Cargo	Vagas	Carga Horária
Agente Administrativo	6	40
Médico	2	20
Programador	1	30
Recepcionista	2	40

Tabela "Resultado"

Cargo
Médico
Programador

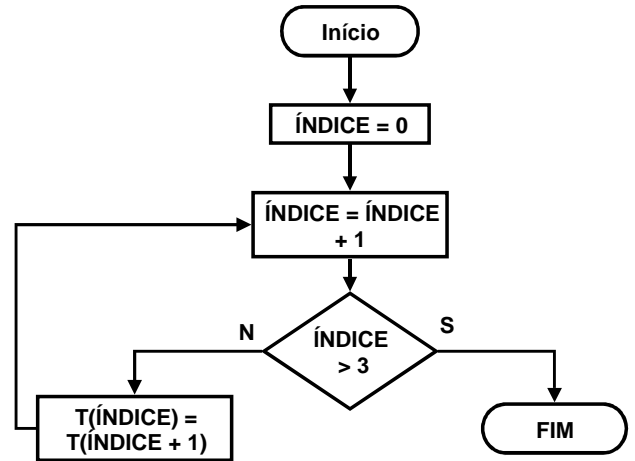
Qual o comando SQL para obter a tabela "Resultado"?

- (A) *SELECT * FROM CONCURSO WHERE CARGO IN ('MEDICO', 'PROGRAMADOR')*
- (B) *SELECT * FROM CARGO WHERE CONCURSO IN ('MEDICO', 'PROGRAMADOR')*
- (C) *SELECT CONCURSO FROM CARGO WHERE CARGO IN ('MEDICO', 'PROGRAMADOR')*
- (D) *SELECT CARGO FROM CONCURSO WHERE CONCURSO IN ('MEDICO', 'PROGRAMADOR')*
- (E) *SELECT CARGO FROM CONCURSO WHERE CARGO IN ('MEDICO', 'PROGRAMADOR')*

27. Dispõe-se de uma tabela T conforme abaixo

T	A	B	C	D
	1	2	3	4

e executam-se os passos do fluxograma a seguir.



Assinale a alternativa que corresponde à tabela resultante.

- (A) T

A	A	A	A
1	2	3	4
- (B) T

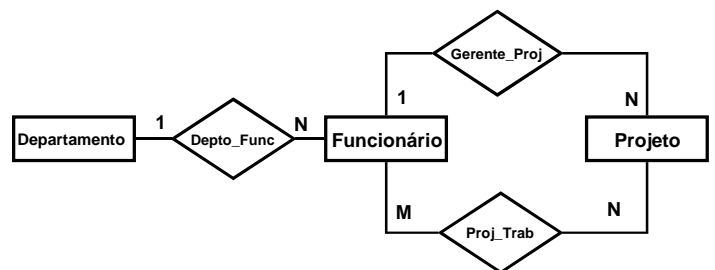
B	C	D	D
1	2	3	4
- (C) T

B	C	D	A
1	2	3	4
- (D) T

A	A	B	C
1	2	3	4
- (E) T

D	D	D	D
1	2	3	4

28. Observe o diagrama E-R abaixo simplificado.



Assinale a alternativa **FALSA** quanto ao relacionamento das entidades representadas no diagrama.

- (A) Um funcionário pode trabalhar em vários projetos.
- (B) Um funcionário só pode estar em um departamento.
- (C) Um projeto pode ter vários gerentes de projeto.
- (D) Um departamento pode ter vários funcionários.
- (E) Um funcionário pode ser gerente de vários projetos.

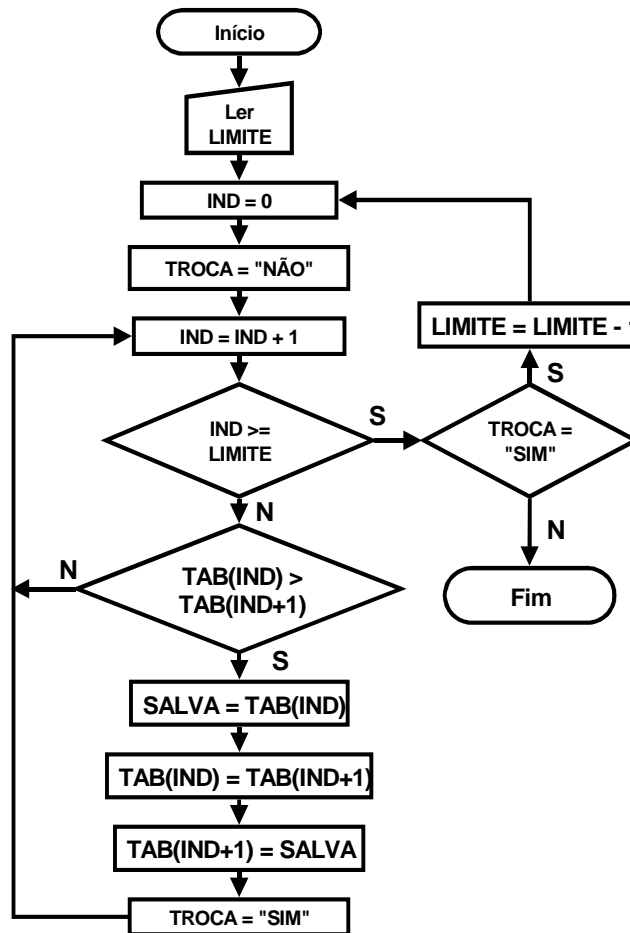
29. A tabela de decisões a seguir resume as regras para determinação de um ano bissexto no calendário Gregoriano, a partir de um ano qualquer que se toma como referência.

		1	2	3	4	5	6	7	8
A	ANO MOD 4 = 0	N	N	N	N	S	S	S	S
B	ANO MOD 100 = 0	N	N	S	S	N	N	S	S
C	ANO MOD 400 = 0	N	S	N	S	N	S	N	S
X	"Ano é Bissexto"					X			X

A expressão lógica que resultará "verdadeira" para ano Bissexto é

- (A) (ANO MOD 400 = 0) **OR** (ANO MOD 4 = 0) **AND** (ANO MOD 100 NOT = 0)
 (B) (ANO MOD 400 = 0) **OR** (ANO MOD 4 = 0) **OR** (ANO MOD 100 = 0)
 (C) (ANO MOD 400 NOT = 0) **OR** (ANO MOD 4 = 0) **OR** (ANO MOD 100 NOT = 0)
 (D) (ANO MOD 400 = 0) **AND** (ANO MOD 4 = 0) **AND** (ANO MOD 100 = 0)
 (E) (ANO MOD 400 NOT = 0) **AND** (ANO MOD 4 NOT = 0) **OR** (ANO MOD 100 = 0)

30. Considere o fluxograma a seguir.



O objetivo deste fluxograma é

- (A) implementar uma estrutura tipo FILA, deslocando os elementos da tabela TAB da esquerda para direita.
 (B) implementar uma estrutura tipo FILA, deslocando os elementos da tabela TAB da direita para esquerda.
 (C) implementar uma estrutura tipo PILHA, deslocando os elementos da tabela TAB da esquerda para direita.
 (D) classificar os elementos da tabela TAB em ordem crescente.
 (E) classificar os elementos da tabela TAB em ordem decrescente.

31. Nos termos da Lei Municipal nº 681/91, qual das seguintes hipóteses **NÃO** é forma de provimento em cargo público?

- (A) Nomeação.
- (B) Transferência.
- (C) Reversão.
- (D) Transposição.
- (E) Aproveitamento.

32. Segundo o Regime Jurídico Único dos Servidores Públicos Municipais de Gravataí, o prazo para o servidor entrar em exercício, contado a partir da data da posse, é de

- (A) 7 dias.
- (B) 7 dias úteis.
- (C) 10 dias.
- (D) 20 dias.
- (E) 30 dias.

33. Assinale as afirmações abaixo com **V** (verdadeiro) ou **F** (falso) no que se refere às regras da Lei Municipal nº 681/91 acerca do adicional a título de "quebra-caixa".

- () somente é devido aos servidores ocupantes de cargo efetivo
- () é incorporável à remuneração, para efeitos de aposentadoria
- () é devido a servidores que recebem ou paguem valores pecuniários
- () está fixado em 10% (dez por cento), incidente sobre o vencimento básico

A seqüência correta de preenchimento dos parênteses, de cima para baixo, é

- (A) V – F – V – V.
- (B) F – F – V – F.
- (C) V – V – F – V.
- (D) F – V – F – V.
- (E) V – V – V – F.

34. A investidura do servidor em cargo de atribuições e responsabilidades compatíveis com a limitação que tenha sofrido em sua capacidade física ou mental, verificada em inspeção médica oficial credenciada, caracteriza

- (A) readaptação.
- (B) aproveitamento.
- (C) transposição.
- (D) transferência.
- (E) reversão.

35. As vantagens listadas abaixo encontram amparo no Regime Jurídico Único dos Servidores Públicos Municipais de Gravataí, **EXCETO**

- (A) gratificação pelo exercício de função gratificada.
- (B) gratificação de permanência em serviço.
- (C) adicional pelo exercício de atividades em condições penosas, insalubres ou perigosas.
- (D) adicional pela prestação de serviço extraordinário.
- (E) adicional por dia de repouso trabalhado.

36. A administração básica do Instituto de Previdência e Assistência dos Servidores Municipais de Gravataí – IPAG – é composta dos seguintes órgãos:

- (A) Conselho Deliberativo, Diretoria Executiva e Conselho Fiscal.
- (B) Conselho Consultivo, Superintendência-Geral e Conselho Fiscal.
- (C) Conselho Deliberativo, Diretoria Executiva e Conselho Curador.
- (D) Conselho Consultivo, Diretoria Executiva e Conselho Curador.
- (E) Conselho Deliberativo, Superintendência-Geral e Conselho Fiscal.

37. Considere as operações abaixo.

- I. aquisição de títulos da dívida pública
- II. empréstimos aos seus associados, praticadas as taxas de juros de mercado
- III. aquisição de ações de empresas estatais ou de estabelecimentos financeiros vinculados ao poder público
- IV. operações em bolsas

Quais delas são permitidas para aplicação financeira das disponibilidades do Instituto de Previdência e Assistência dos Servidores Municipais de Gravataí – IPAG, nos termos da Lei Municipal nº 1053/96?

- (A) Apenas I e II.
- (B) Apenas II e III.
- (C) Apenas III e IV.
- (D) Apenas I, III e IV.
- (E) I, II, III e IV.

38. O balanço geral do Instituto de Previdência e Assistência dos Servidores Municipais de Gravataí – IPAG – deverá ser submetido aos seguintes órgãos:

- (A) Poder Executivo Municipal e Ministério Público Estadual.
- (B) Ministério Público Estadual e Tribunal de Contas do Município.
- (C) Poder Legislativo Municipal e Tribunal de Contas do Estado.
- (D) Poder Executivo Estadual e Tribunal de Contas da União.
- (E) Poder Legislativo Estadual e Ministério Público Federal.

39. As possibilidades abaixo dizem respeito ao enquadramento como beneficiário do segurado do Instituto de Previdência e Assistência dos Servidores Municipais de Gravataí – IPAG, de acordo com a Lei Municipal nº 1053/96.

- I. o filho inválido, independentemente da idade
- II. o irmão ou a irmã, maior de 18 anos, mesmo não sendo inválido ou inválida, desde que não tenham meios próprios de subsistência e dependam economicamente do segurado
- III. a companheira do segurado ou o companheiro da segurada, desde que comprovada a vida em comum, durante no mínimo 5 (cinco) anos, imediatamente anteriores à data do óbito
- IV. a madrasta, desde que não tenha meios próprios de subsistência e dependa economicamente do segurado

Quais estão corretas?

- (A) Apenas I e II.
- (B) Apenas II e III.
- (C) Apenas III e IV.
- (D) Apenas I, III e IV.
- (E) I, II, III e IV.

40. Qual, dentre as seguintes prestações, **NÃO** está garantida aos beneficiários do segurado do Instituto de Previdência e Assistência dos Servidores Municipais de Gravataí – IPAG, nos termos da Lei Municipal nº 1053/96?

- (A) Assistência básica à saúde.
- (B) Pensão por morte.
- (C) Auxílio-funeral.
- (D) Auxílio-reclusão.
- (E) Aposentadoria.